

# INDISCHE INSPIRATIE LANGS DE SCHELDE

Een piekfijn uitgekiende gevelbekleding op basis van historische architectuur uit India, een prachtig uitzicht over de Schelde en een overvloed aan levend groen. Dat zijn in een notendop de bijzonderste troeven van Huis aan de Kade, een van de nieuwe residentiële blikvangers in Antwerpen.

Tekst Koen Mortelmans | Beeld Triple Living



*Huis aan de Kade biedt een fraai uitzicht op de Schelde en de (toekomstige) groene kaaien.*

Huis aan de Kade is de recentste verwezenlijking van Triple Living in de Antwerpse wijk Nieuw Zuid. Net zoals voor eerdere gebouwen in de nieuwbouwwijk heeft de projectontwikkelaar hiervoor een beroep gedaan op een gerenommeerd architectenkantoor. In Antwerpen tekende Robbrecht en Daem architecten recent ook het nieuwe Cadixziekenhuis van ZNA en het nieuwe onthaalgebouw voor het Rubenshuis. Voor Huis aan de Kade lieten de Gentse ontwerpers zich inspireren door de historische architectuur in de Indische stad Fatehpur Sikri, meer bepaald door het zestiende-eeuwse Panch Mahal-paleis. Dit uit zich in het gebruik van donkerrode Indische zandsteen, die in Antwerpen ook al te zien was op de gevels van het Museum aan de Stroom (MAS).

## Zandsteen

Een groot verschil met de gevelbekleding van Huis aan de Kade is dat de kleurschakeringen er minder gevarieerd zijn. "Voor het MAS zijn vier verschillende tinten zandsteen gebruikt, terwijl onze architecten bewust gekozen hebben voor een monochroom effect", legt projectleider Maarten Verhaegen (Triple Living) uit. "Gevels, balkons, beton en schrijnwerk kregen dezelfde tint. Niet eenvoudig, want zandsteen heeft als natuurproduct altijd verschillende kleurschakeringen. Daarom hadden we op basis van een staal een groot lot natuursteen gereserveerd in de steengroeve waaruit al onze gevelstenen werden gehouwen. ▶

GEBORGEN WONEN  
TUSSEN STAD EN STROOM



**RG TEGEL 2.0**  
Liersebaan 206  
2240 Massenhoven  
www.rgtegel.be  
info@rgtegel.be

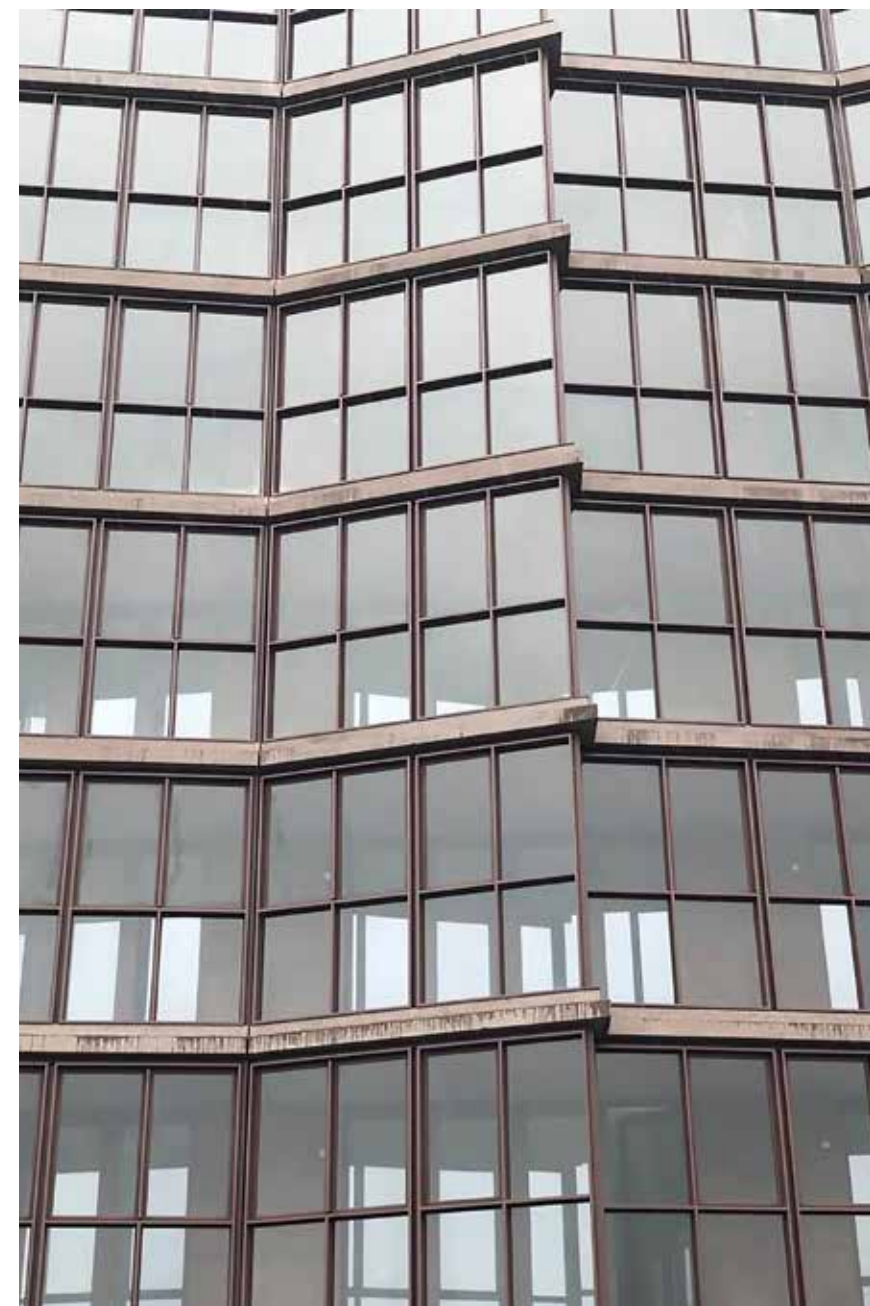


Om één harmonieus kleurenpalet te creëren, selecteerden we bovendien, op basis van het zandsteenstaal, een unieke bijpassende kleur voor de ramen. Ook het recept en productieproces van het zichtbeton zijn uitvoerig onderzocht om dezelfde aardetint te evenaren. Dit kostte ons maanden werk, met eindeloos veel stalen en finaal nog een gevelmock-up om alle elementen samen te brengen, maar het resultaat is heel bijzonder."

**Gegolfd glas**

Net als het MAS krijgt Huis aan de Kade een gegolfd schil. Het verschil is dat bij het MAS het glas gegolfd is en hier de gevel zelf. Die buitenschil schermt de winterterrassen af en biedt tegelijk een panoramisch uitzicht over de Schelde. De plooiing van de gevels scheidt met haar caleidoscopische veelkantigheid een sfeer van beweeglijkheid. De met zorg gekozen terracottatinten brengen een warme lichtreflectie tot stand, die tot diep in de leefruimtes doordringt.

Binnen de nieuwe wijk neemt Huis aan de Kade een prominente plaats in, omdat het rechtstreeks uitkijkt op de Schelde. Dit plaatst het gebouw niet alleen in de kijker als architectuurproject, maar verhoogt ook zijn commerciële



*Het gevelritme kent een gegolfd verloop.*

waarde. Dergelijke uitzichten zijn schaars. Bij de voorverkoop van de appartementen tekenden dan ook zes op de tien gegadigden meteen in. In totaal omvat Huis aan de Kade 101 appartementen met één tot vier slaapkamers, verdeeld over een hoog volume met zeven verdiepingen en flanken met vier verdiepingen.

**Veel levend groen**

Het U-vormige woongebouw wordt geflankeerd door veel levend groen. De binnentuin, een ontwerp van Bureau Bas Smets, is publiek toegankelijk, maar de daktuinen zijn privé. De vrij massieve gevel en de lichte muren van de wintertuinen vormen samen een evenwichtig geheel. Het gelijkvloerse niveau is langs de kant van de Schelde en die van de Jos Smolderenstraat volledig opengewerkt. Dankzij deze doorwaadbaarheid komt de groene binnenruimte volop tot haar recht. ▶



*De monochrome gevelbekleding in donkerrode Indische zandsteen geeft het gebouw een fraaie uitstraling.*



De kleur van het schrijnwerk sluit nauw aan bij die van de gevelbekleding.

**PARTICIPANTEN AAN HET WOORD**

**KA CONSTRUCT –  
BUITENSCHRIJNWERK EN BEGLAZING**

Voor KA Construct was Huis aan de Kade het derde project op Nieuw Zuid. KA Construct plaatste er het aluminium buitenschrijnwerk en de beglazing van zowel de appartementen als de inkomgehelen en de commerciële ruimtes. "In het voortraject werden al de wensen van de architect reeds uitvoerig besproken. Elk uitvoeringsdetail en iedere ruwbouwaansluiting werden secuur uitgewerkt, zodat wij in uitvoering niet voor verrassingen konden staan. Deze projectvoorbereiding op maat is een procedure die noodzakelijk is voor het welslagen van een verijnd project als Huis aan de Kade", zegt projectleider Stefan De Schutter. "Huis aan de Kade is gebouwd met ons op maat voor dit project verdiept buitenkader, zodat de dagkanten zijdelings meteen mee afgewerkt waren. Deze profielen hebben tevens een rol in functie van de stabiliteit. Het buitenschrijnwerk, met de SP75 I+-profielen van Sprangers Aluminium, loopt door over de volledige gevel van de commerciële ruimte, met variabele hoeken. Ook de lamellen erboven volgen de hele gevelomtrek. De architect had oog voor detail, tot en met de beslagonderdelen. De inkomdeuren van de appartementen en de commerciële ruimtes zijn bijvoorbeeld uitgerust met op maat gemaakte trekkers, naar een ontwerp van de architect."

KA Construct was verantwoordelijk voor de wind- en waterdichting van de volledige buitenschil. "Hiervoor hebben wij vooraf een mock-up gemaakt, waarop alle aansluitingen konden worden getest", vertelt Stefan De Schutter. "Het specifieke ontwerpdetail van de architect beoogt een uiterst strak en minimalistisch uitgelijnde raampartij met minimumspeling, waarbij het schrijnwerk bij wijze van spreken gekneld zit tussen de bovenkant van een terras en de onderkant van het bovenliggende terras. De uitvoering vergde een sterke vorm van precisie voor het schrijnwerk én de betonstructuren." Alle buitendeuren van de traphallen zijn brandwerend en moesten buiten de ruwbouw geplaatst worden. "Omdat dit geen standaard plaatsing is, moesten we hiervoor een goedkeuringsproces opstarten bij het Instituut voor Brandveiligheid."

"De plooiing van de gevels scheidt met haar caleidoscopische veelkantigheid een sfeer van beweeglijkheid"

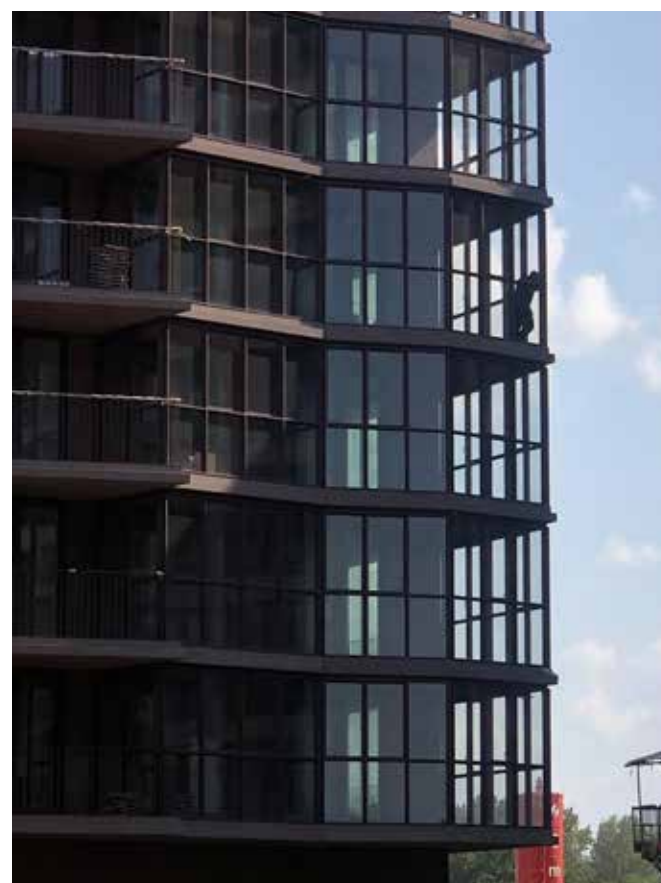
De pilaren lijken het woongedeelte van het gebouw op te tillen en het landschap eronderdoor te laten lopen.

**Bewoners en investeerders**

De ruime en lichte appartementen worden volledig naar individuele wens van de kopers afgewerkt. "Dit ligt in lijn met de visie van de architecten op wonen als persoonlijke beleving", klinkt het bij Triple Living. Wie geen appartement koopt of kocht om er zelf zijn intrek te nemen, kan gebruikmaken van de eigen verhuur- en beheerservice van Triple Living. "Die haalt een bezettingsgraad van 98 %", aldus de projectontwikkelaar.

**TECHNISCHE FIGIE**

- Bouwheer** Triple Living (Antwerpen)
- Architect** Robbrecht en Daem architecten (Gent)
- Hoofdaannemer(s)** Hooyberghs (Arendonk)
- Buitenschrijnwerk** KA Construct (Beerse)



Genieten van het panorama is het devies in Huis aan de Kade.



van Profiel tot Project



Huis aan de kade

**KA construct**

van Profiel tot Project

Project 'Huis aan de kade' is een realisatie met projectprofielen SP75 van Sprangers Aluminium voor het schrijnwerk van de ramen, deuren en commerciële ruimtes met uitzondering van de terrassen.

KA construct ontwerpt, levert en installeert al 45 jaar aluminium maatoplossingen voor ramen, deuren en gevels voor de projectmarkt. Van Profiel tot Project begeleiden we onze partner-klienten met kennis van zaken. Interne engineering en productie garanderen de nodige innovatie en flexibiliteit voor het welslagen van elk bouwproject. Met onze focus op circulariteit bouwen we mee aan unieke duurzame bouwprojecten waar de eindgebruiker dagelijks van kan genieten.

Kempische Aluminiumconstructie nv  
Beemdenstraat 2, 2340 Beerse | T 014 60 92 40  
info@kaconstruct.be | www.kaconstruct.be